

Krajský úřad Ústeckého kraje

Sčítání škod při krizových situacích

Ekonomický odbor
Krajský úřad Ústeckého
kraje



únor, březen 2019

System sledování škod při mimořádných událostech a obnově území postiženého živelní nebo jinou pohromou

Došlo-li k narušení základních funkcí území v důsledku živelní nebo jiné pohromy, která je mimořádnou událostí, na základě níž byl vyhlášen stav nebezpečí (vyhlašuje hejtman) nebo nouzový stav (vyhlašuje vláda), může stát poskytnout státní pomoc k jejich řešení formou:

- **prvotních nákladů** - nezbytné náklady na záchranné a likvidační práce nařazené orgány krajů a obcí v rámci řešení krizové situace
- **nákladů na obnovu** - náklady na obnovu majetku sloužícího k zabezpečení základních funkcí v území postiženém živelní nebo jinou pohromou

Základní právní východiska pro poskytování státní pomoci

Prvotní náklady:

- usnesení vlády České republiky k návrhu rozpočtu České republiky na příslušný rok (aktuální - č. 588 ze dne 19. 9. 2018)

Náklady na obnovu:

- zákon č.12/2002 Sb., o státní pomoci při obnově území, ve znění pozdějších předpisů
- prováděcí vyhláška ministerstva financí č.186/2002 Sb. ve znění pozdějších předpisů

Informace z Ministerstva financí

Na webových stránkách MF <http://www.mfcr.cz/cs/verejny-sektor/podpora-z-narodnich-zdroju/zivelni-pohromy> je mimo jiné zveřejněn

- Postup při financování krizových situací a škod pro územní samosprávné celky – kraje a obce a státní pomoc při obnově území postiženého živelní pohromou
- Krizový manuál pro obce postižené záplavami – Příručka pro starosty postižených obcí a kontakty
- Pravidla základní hygieny po záplavách

Stránka nyní obsahuje informace platné pro povodeň v roce 2013.

Prvotní náklady

Použití prostředků z účelové rezervy na řešení krizových situací MF (kapitola Všeobecná pokladní správa), jejich předcházení a odstraňování jejich následků:

- při vyhlášení stavu nebezpečí nebo nouzového stavu MF uvolní na základě žádosti postižených krajů rychlou účelovou dotaci v jednotné částce 10 mil. Kč;
- kraj rychlou účelovou dotaci rozdělí procentuálně podle výše vyčíslení prvotních nákladů v žádosti obce;
- kraj může požádat o uvolnění dalších finančních prostředků z rezervy, a to po využití rychlé účelové dotace a vyčerpání finančních prostředků rozpočtovaných ve svém rozpočtu na krizové situace. Z důvodu průkaznosti doloží kraj ve své žádosti tuto skutečnost uvedením vyčerpaných a zasmluvněných (závazkovaných) vlastních finančních prostředků (obec v žádosti uvede výši vlastních prostředků použitých na řešení krizové situace a doloží jejich vyčerpání nebo zasmluvnění);

Prvotní náklady

Použití prostředků z účelové rezervy na řešení krizových situací MF (kapitola Všeobecná pokladní správa), jejich předcházení a odstraňování jejich následků:

- finanční prostředky jsou **neinvestiční**;
- podléhají vyúčtování se státním rozpočtem;
- platí zde výjimka ze zákona o veřejných zakázkách;
- použití je nutné doložit účetními doklady;
- obec vlastní rozpočtované finanční prostředky podle § 25 zákona č.240/2000 Sb., krizový zákon, ve znění pozdějších předpisů od roku 2019 sleduje v rozpočtu dle rozpočtové skladby na paragrafu 5213 – Krizová opatření a položce 5903 – Rezerva na krizová opatření.

použití: na pokrytí prvotních nákladů a nezbytná opatření přijatá v rámci řešení krizové situace, zejména na:

- nouzové přežití – doprava, ubytování a stravování evakuovaných osob, dodávky a nákup pitné vody, možné řešení náhradní dodávky energií, apod.
- materiál a služby – nákup nezbytných vysoušečů zdiva, odvlhčovačů, ventilátorů, čerpadel, elektrocentrál a jejich opravy při poničení při krizové situaci, vyprošťovacího zařízení, zdravotnického materiálu, léků, případně i nákup očkovacích látek, desinfekčních a úklidových prostředků, insekticidních prostředků proti komárům a proti šíření přenosu nákazy z kontaminovaných prostor létajícím a lezoucím hmyzem, na nezbytné ochranné pomůcky, nezbytný nákup a opravy při krizové situaci poničeného zařízení, na nutné stavební a terénní úpravy, provizorní opravy komunikací, odstranění a odvoz stavební sutě a zbytků zničených objektů, odvlhčení a vysoušení objektů,

použití: na pokrytí prvotních nákladů a nezbytná opatření přijatá v rámci řešení krizové situace, zejména na:

- materiál a služby – na provizorní přechody a mosty, demolice nebezpečných a život ohrožujících staticky narušených objektů, odstranění a likvidaci překážejících poškozených dřevin, odčerpání vody ze zasažených objektů, likvidaci kadáverů, likvidaci nebezpečných odpadů vzniklých v přímé souvislosti s řešením krizové situace, revize elektroinstalace, revize plynové instalace a rozvodu plynu, posudky statika, monitorování půdy apod.

použití: na pokrytí prvotních nákladů a nezbytná opatření přijatá v rámci řešení krizové situace:

- nezbytné opravy základní infrastruktury území neinvestičního charakteru – opravy zařízení k obnově dodávek pitné vody, pokud se jedná o jediný zdroj veřejného zásobování pitnou vodou v obci (úpravny pitné vody, vrty, studny, vodovod), opravy čistíren odpadních vod k jejich zprovoznění, vyšetření vzorků vody před uvedením zdroje pitné vody do provozu, opravy veřejného osvětlení, zajištění dodávky energií, zajištění nutných provizorních oprav komunikací, přechodů a mostů apod.; při tomto uvedení do provozuschopného stavu formou opravy nedochází k technickému zhodnocení

použití: na pokrytí prvotních nákladů a nezbytná opatření přijatá v rámci řešení krizové situace:

- náklady Jednotek sboru dobrovolných hasičů obcí, zasahujících na správním území svého zřizovatele i mimo území obce svého zřizovatele, vzniklé při řešení krizové situace – náklady na péči o členy JSDHO (stravování, ubytování, náhrady za ušlý příjem člena JSDHO apod.) a dále o opravy poškozené techniky, opravy nebo nákup věcných prostředků, pohonných hmot, maziv apod.

Žádost o poskytnutí dotace na prvotní náklady

- zpracovává se a předává elektronicky prostřednictvím Portálu krizového řízení <https://pkr.kr-ustecky.cz>
- vyplňuje se specifikace prvotních nákladů v členění ve čtyřech základních oblastech - nouzové přežití, materiál a služby, nezbytné opravy základní infrastruktury a náklady JSDHO – podrobná specifikace bude vyžadována následně v rámci vyúčtování poskytnuté dotace
- údaje se vyplňují v tisících Kč
- uvádí se předpokládaná výše použití vlastních prostředků (v případě žádosti nad rámec tzv. rychlé účelové dotace bude požadováno doložení vyčerpaných a zasmluvněných vlastních finančních prostředků)

Krajský úřad Ústeckého kraje

Sčítání škod při krizových situacích

Specifikace prvotních nákladů na záchranné a likvidační práce nařízené orgány krajů a

obec:

Datum :

kontaktní osoba:

telefon:

e-mail:

Předpokládané použití finančních prostředků z rozpočtu obce:

0

Nezbytná opatření		Náklady (včetně DPH) v tis. Kč
a)	nouzové přežití výčet dle platného usnesení vlády	0
b)	materiál a služby výčet dle platného usnesení vlády	0
c)	nezbytné opravy základní infrastruktury území neinvestičního charakteru výčet dle platného usnesení vlády	0
d)	náklady Jednotek sboru dobrovolných hasičů obcí výčet dle platného usnesení vlády	0
Celkem		0

Poznámka :

Do nákladů nelze zahrnovat profesionálně konanou činnost - hasiči, armáda, záchranáři !!!

Do uvedených nákladů lze zahrnout pouze dobrovolné hasiče či záchranáře !!!

Veškeré náklady musí mít **neinvestiční charakter** !!!

Veškeré údaje jsou uvedeny v tis. Kč

Náklady na obnovu

Cíl státní pomoci - obnova základních funkcí v území, pořadí důležitosti cílů vyplývá ze strategie schválené vládou.

Adresáti (příjemci) státní pomoci - kraje, obce a další právnické osoby a fyzické osoby.

Předmět státní pomoci - majetek ve vlastnictví dotčených osob (adresátů pomoci) na území vymezeném ve strategii obnovy území, sloužící k zabezpečení základních funkcí v území, poškozený či narušený v důsledku živelní nebo jiné pohromy, který může být buď obnoven v původní podobě, nebo nahrazen jiným, plnícím tutéž základní funkci.

Základní podmínka poskytnutí pomoci - doložení, že žadatel není schopen vlastními prostředky obnovit majetek sloužící k zabezpečení základních funkcí v území, další podmínky mohou být obsaženy v konkrétních formách státní pomoci připravených určenými ministerstvy.

Výše pomoci - obecně omezena výší nákladů nezbytných na obnovu poškozeného majetku nebo na pořízení nového majetku, který bude plnit tutéž funkci jako majetek zničený pohromou.

Způsob poskytnutí státní pomoci (obecně zákon č. 218/2000 Sb., o rozpočtových pravidlech ve znění pozdějších předpisů):

- pomoc je účelově vázána, vztahují se na ni ustanovení o finanční kontrole a porušení rozpočtové kázně, je třeba postupovat podle platné právní úpravy v oblasti veřejné podpory;
- na poskytnutí pomoci není právní nárok;
- pomoc se poskytuje jednorázově na základě podané žádosti, podle rozhodnutí konkrétního ministerstva uvedeného ve strategii obnovy území.

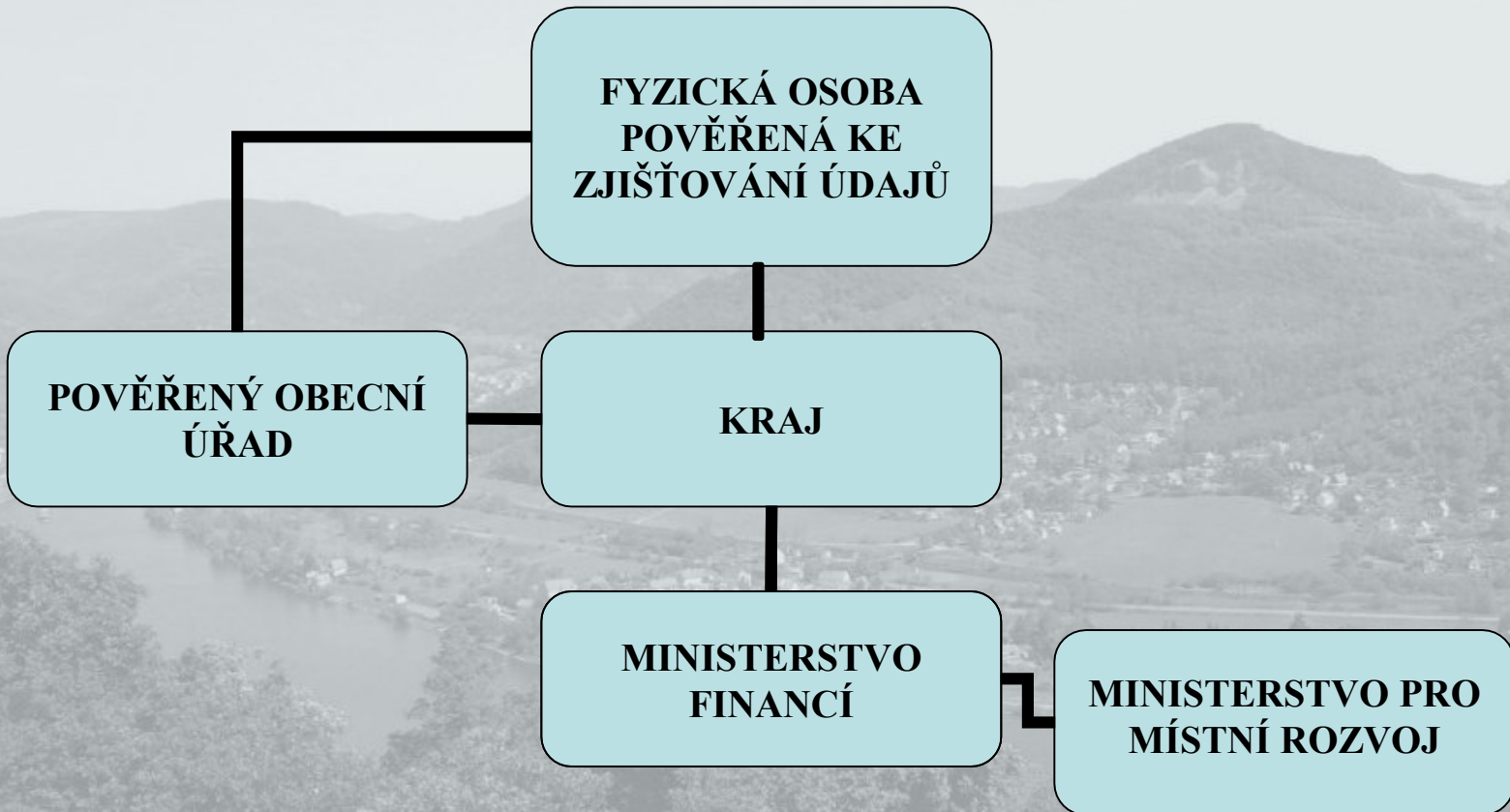
1. Zpracování přehledu o předběžném odhadu nákladů na obnovu majetku sloužícího k zabezpečení základních funkcí v území postiženém živelní nebo jinou pohromou

- Kraj, v jehož územním obvodu došlo k narušení základních funkcí v důsledku pohromy, zpracuje v přenesené působnosti přehled o předběžném odhadu nákladů na obnovu majetku sloužícího k zabezpečení základních funkcí v území.
- termín zpracování: do 7 dnů po skončení vyhlášeného stavu nebezpečí nebo nouze
- forma zpracování: tabulky a písemný komentář
- Základem přehledu je tabulka s údaji za každou postiženou obec zvlášť, v členění podle jednotlivých resortů (např. MMR – bydlení, obecní komunikace, ...). V tabulkách jsou zahrnuty škody na území kraje na majetku státu, kraje, obcí, podnikatelských subjektů, fyzických osob nepodnikajících a právnických osob nepodnikajících.
- Slouží jako podklady k přípravě strategie obnovy území.

Organizační zabezpečení zjišťovaných údajů

- zodpovídá kraj,
- je oprávněn vyžadovat od pověřeného obecního úřadu součinnost při zjišťování údajů potřebných k přípravě podkladů,
- forma sběru dat – elektronicky,
- vyčíslení a registrace nákladů na obnovu majetku prostřednictvím pověřených fyzických osob (odborníci stavaři, projektanti, vybraní pracovníci pověřených obecních úřadů, atd.) – kraj neproplácí náklady na tuto činnost pověřených osob.

Schéma zajištění údajů



Majetek sloužící k zabezpečení základních funkcí

1. stavby (bytové a rodinné domy, budovy, haly, ostatní stavby, mosty, pozemní komunikace, dráhy, telekomunikace, inženýrské vedení a rozvody, inženýrské a speciální stavby, stavby vodních nádrží a rybníků),
2. stroje a zařízení, dopravní prostředky a inventář, vnitřní zásoby ve výrobních a obchodních jednotkách, učební pomůcky, sbírkové předměty, knihovní fondy ,
3. trvalé kultury, zvířata, rostlinná a živočišná zemědělská produkce, lesy a lesní hospodářství, vodní toky,
4. půda (z pohledu znečištění), povrchové a podzemní vody (z pohledu znečištění nebo jiného poškození), krajina (z pohledu migrační prostupnosti a ekologické stability), vodní toky (z pohledu plnění přirozené funkce).

Písemný komentář

Kraje si mohou vyžádat od jednotlivých obcí doplňující podklady pro komentář:

- míru obnovy území ze svých zdrojů včetně případného poskytnutí pomoci ostatním osobám,
- návrh rozsahu a pořadí důležitosti obnovy majetku,
- upřesnění opatření učiněných v období krizové situace, z nichž je třeba při obnově území vycházet.

Struktura komentáře

1. Stručná charakteristika narušení základních funkcí v území
2. Zda a v jaké míře lze zajistit obnovu území z dostupných zdrojů obcí kraje včetně možnosti poskytnutí pomoci ze zdrojů obcí kraje ostatním osobám
3. Návrh rozsahu a pořadí důležitosti obnovy majetku, u něhož se předpokládá vyžádání státní pomoci
4. Opatření učiněná v období krizové situace a obsažená v krizových plánech, z nichž je třeba vycházet při obnově území

Krajský úřad Ústeckého kraje

Sčítání škod při krizových situacích

např. pořadí hlavních priorit ÚK k obnově majetku zabezpečujícího základní funkce po povodni 2013:



Obnova:

- dopravní infrastruktury (komunikací, železničních tratí, mostů, apod.)
- inženýrských sítí (vodovodů, kanalizací, teplovodů, vedení elektrické energie, plynovodů),
- zabezpečení základních funkcí území (škol, zdravotních středisek, domů služeb, budov a vybavení hasičských sborů, budov obecních a městských úřadů apod.),
- inženýrských a speciálních staveb (čistíren odpadních vod, úpraven vody, staveb a zařízení pro nakládání s odpady),
- majetku fyzických osob – rodinné domy, byty,
- majetku právnických osob, které zajišťují základní chod území,
- staveb a zařízení preventivní infrastruktury (ochrany před povodněmi a požáry),
- ekologické stability krajiny (řešení půdních sesuvů),
- majetku ve vlastnictví právnických osob, včetně náhrad za škody na zemědělské produkci,
- funkce lesů a lesního hospodářství.

2. Strategie obnovy

Zpracovává MMR ve spolupráci s ostatními rezorty do 20 dnů od skončení krizového stavu v území zasaženému pohromou v následujícím členění:

- vhodné formy programové pomoci (názvy programů, podprogramů nebo dotačních titulů existujících, připravovaných, nebo nově navržených prostřednictvím připravované strategie obnovy území), včetně pomoci poskytované, připravované nebo navrhované ze státních fondů spadajících do odvětvové působnosti ministerstva;
- výše podpory v jednotlivých formách státní pomoci v rámci rozpočtu rezortů (obec 85% dotace 15% vlastní zdroje, kraj 50% dotace 50% vlastní zdroje);
- požadované navýšení resortních prostředků nebo zdrojů státních fondů.

Strategii obnovy území schválí vláda ČR, která rozhodne o vyhlášení příslušných programů a případném navýšení rozpočtů kapitol jednotlivých rezortů k posílení programů obnovy.

Zdroje financování škod po mimořádné události

1. Pojištění majetku – v první řadě by škody měly být kryty z pojištění majetku
2. Vlastní zdroje – následně z vlastních zdrojů obce
3. Dotace na prvotní náklady – dále lze využít dotace ze státního rozpočtu na nezbytné náklady na záchranné a likvidační práce
4. Dotace na obnovu – dotace ze státního rozpočtu po vyhlášení programů na obnovu příslušnými resorty
5. Dotační programy kraje – lze žádat o dotace z rozpočtu kraje
6. Fond solidarity EU – v případě, že bude schválena žádost ČR

Následný možný zdroj finanční pomoci

Fond solidarity Evropské unie

- slouží ke krytí nejzávažnějších škod, způsobených zejména přírodními katastrofami;
- ČR může dle rozsahu škod způsobených krizovou situací na svém území požádat o čerpání z FSEU;
- výchozím argumentem pro předložení žádosti je výše škod vyčíslená podle zákona č. 240/2000 Sb., o krizovém řízení a zákona č. 12/2002 Sb., o státní pomoci při obnově území postiženého živelní nebo jinou pohromou;
- je koncipován jako příspěvek veřejným rozpočtům použitelný na financování prvotních nákladů a výdajů za nezbytná opatření nutná k obnovení základních funkcí poškozeného majetku a území, které nebyly kryty z jiných zdrojů;

Fond solidarity Evropské unie

- je založen na retroaktivní úhradě již uskutečněného a zdokumentovaného výdaje a kryje 100% oprávněného výdaje;
- za oprávněnost prostředků nárokovaných z FSEU odpovídá kraj, který ověřuje, že uplatňované finanční prostředky byly využity na výdaje nezbytné, tj. takové, které jsou spojeny se zajišťováním základních funkcí postiženého území;
- oprávnění žadatelé – kraj, obce, příspěvkové organizace zřízené krajem nebo obcí;
- podmínky pro čerpání finančních prostředků z FSEU upravuje Závazná metodika realizace FSEU v ČR, která je vydávána vždy pro aktuální období čerpání;

Fond solidarity Evropské unie

Oprávněné typy výdajů

- okamžitá obnova infrastruktury a zařízení na provozuschopnou úroveň v oblasti energetiky, vodního hospodářství a úpravy odpadních vod, telekomunikací, dopravy, zdravotnictví a vzdělávání;
- poskytnutí dočasného ubytování a financování záchranných akcí pro splnění okamžitých potřeb dotčeného obyvatelstva;
- okamžité zajištění opatření preventivní ochrany infrastruktur a okamžité ochrany kulturního dědictví;
- okamžité odstranění následků v oblastech postižených katastrofou, včetně přírodních oblastí.

Děkuji za pozornost

